

אורנה נוטס וטל תמיר

"אדריכלות הפנים משלימה את עבודת האדריכל. חלוקת החללים, בחירת החומרים והעמדת הריהוט והאביזרים - כל אלה מעניקים לבית אופי ואווירה" **אורנה נוטס**
"כשאני מתחילה פרויקט, עוד לפני שאני חושבת על אסתטיקה, חללים או תנאי הסביבה, אני מקבלת השראה מדיירי הבית, מהטמפרמנט שלהם, מהמסורות שלהם, מאישיותם ומאורח חייהם" **טל תמיר**

אורנה נוטס: מתי התחלת להתעניין באדריכלות/עיצוב? מיום שהכרתי את בעלי, שעוסק בתחום כל חייו, התקנאתי בעבודתו היצירתית והחלטתי ללכת בעקבותיו. בעיניי, אדריכלות הפנים משלימה את עבודת האדריכל: חלוקה נכונה של החללים, בחירת החומרים, העמדה של הריהוט והאביזרים - כל אלה מעניקים לבית את אופיו ואת האווירה שהוא אמור להשרות, בהתאם לאופי בעלי הבית ולמימוש הרצונות שלהם. אם היית יכולה לחזור לאחור, האם היית בוחרת במקצוע אחר? לא. מה ההעדפות האמנותיות שלך? ספרות, מוזיקה, הצגות, הופעות בלט ומוזיאונים, שאני



אורנה נוטס וטל תמיר

מרבה לפקוד בכל מקום שאני מגיעה אליו. האם את מאמינה בפשרות בעיצוב? הייתי רוצה להאמין שלא, שאינני מתפשרת. מהי השראה בשבילך? כמעט כל דבר מעורר בי השראה, בין שהוא קשור לתחום ובין שלא. טיולים בעולם מעשירים אותי במראות וברעיונות חדשים, אם זה נופים מרגשים, אדריכלות, תערוכות, מראות רחוב או אנשים. מה את מחשיבה כ"לעשות חיים"? לראות עולם. איזו עונה את הכי אוהבת? את האביב, בעיקר בגלל שהוא מסמל בשבילי התחדשות. מה הכי מחמיא לך? לקוחות שאוהבים את הבתים שתיכננתי. מאילו פעילויות פיזיות את נהנית? מצעידה בשלג. איזה כישרון היית רוצה שיהיה לך? ציור. מה נותן לך אמונה? האופטימיות חסרת התקנה שלי והדור הצעיר הנפלא הגדל כאן בארץ. מה המטרות שלך לעתיד? להמשיך במלאכת היצירה.

טל תמיר: מתי התחלת להתעניין באדריכלות/עיצוב? אדריכלות תמיד עניינה אותי, מאז ומעולם נמשכתי לאסתטיקה ולאמנות פלסטית. בגיל צעיר התחלתי לצייר, ומשם הדרך אל תואר ראשון בלימודי אמנות היתה קצרה. אבל מהר מאוד הבנתי שכדי לממש את הפן האמנותי שבי, אני צריכה לפנות לעשייה אדריכלית, וכך עשיתי. מה ההעדפות האמנותיות שלך? יש לי אהבה גדולה למוזיקה, לאמנות פלסטית, לקולנוע ולמעשה לכל דבר שמרגש ומחדש את התאים שלנו. מבחינתי, הטבע הוא האמנות הכי גדולה. האם את מאמינה בפשרות בעיצוב? בעיצוב אין דרך אחת. אני מאמינה שכאשר אדריכל מפעיל את יכולות התכנון שלו, הוא פועל מהרגש, מהמקום הכי עמוק בבטן, ובעצם נשאר נאמן לעצמו ולהשקפתו תוך כדי התחשבות בתנאי הסביבה, באקלים, בתרבות ובסגנון. כמובן שיש לשלב ברגישות בין המסורתי לחדש, בין סגנון זה לאחר ובין הטעם האישי לרצונותיהם וצורכיהם של הדיירים. מהי השראה בשבילך? השראה היא התחברות לכל מה שמרגש אותי ומעורר בי סקרנות. האותנטיות של האנשים, של הטבע, החיבור לחושים ולחוויות הקטנות, האנושיות והיומיומיות. כשאני מתחילה פרויקט, עוד לפני שאני חושבת על אסתטיקה, חללים או תנאי הסביבה, אני מקבלת השראה ענקית מדיירי הבית, מהטמפרמנט שלהם, מהפנטזיות שלהם, לומדת את אורח חייהם ומבנה אישיותם. ומשם הכול מגיע. מה לדעתך מקומו של האדריכל בחברה שלנו? האדריכל משמש כגשר בין המטען התרבותי לסביבה הפיזית, בין שאותה "סביבה" היא עיר, מבנה יחיד או פנים הבית. כשאדריכל קובע את השפה האדריכלית, הוא מתייחס לתרבות, לאקלים, ובעצם הוא חוליה מקשרת בין כל האלמנטים המשפיעים על האדם החי במרחב המתוכנן. האם האדריכלות משפיעה על החברה? על המשפחה? בהחלט, יש לה השפעה מכרעת על החברה. היא קובעת את סביבת המחיה הפיזית, את המראה שלה ואת יחסי הגומלין בין הפרט לסביבה בכך שהיא יוצרת את המחויבות והקשר בין החוץ לפנינים. היא גם משפיעה על חיי המשפחה בכך שהיא מזהה את הקשר שבין תכנון החללים לאורח החיים בבית. אדריכלות הפנים בעצם מחברת בין המעטפת להתנהלות היומיומית של הדיירים, והאדריכל הוא שנותן מענה ויוזאלי לצרכים הבסיסיים של הפרט. אילו תחביבים יש לך? מוזיקה היא חלק בלתי נפרד ממני, היא מעניקה לי השראה ושמחה. התחביבים שלי מגוונים וכוללים גם קשרים חברתיים והקשבה לגוף בכל דרך. מה הכי מחמיא לך? אני מוחמאת כשלקוחות נכנסים לגור בבית שתיכננתי ומספרים כמה הם נהנים מהדברים הקטנים, היומיומיים. זה מרגש אותי בכל פעם מחדש לגלות שהצלחתי להעניק סביבת מחיה נעימה, אסתטית ושימושית לאדם אחר.





אריווים בסטון' ילד דה סוונק' לוימי וועלט.
 'כאווד', אבוי פוילד' מעשילובת, לויסני' הווען, ווא
 רעסיס, וילסונ, סירטק, ופיילד קוועט' עץ וילסניס
 לויסי' העמודיס - כל אלה נבחרו בקפידה וועטנו
 במיוחד העצמת.

פנטזיה על פרובאנס

אדריכלות: נוטס אדריכלים בע"מ
עיצוב פנים: אורנה נוטס, טל תמיר

" אחרי טיולים רבים בעולם וחשיפה לסגנונות שונים, הבינו בעלי הבית שהסגנון הצרפתי-כפרי הוא שמדבר אליהם יותר מכול, ועם החלום הזה באו אלינו: בית בסגנון פרובאנס, ניקשו, שייתן ביטוי לחיבתם לצרפת ולתרבותה, וישתלב בסביבה הכפרית שבה מתוקם המגרש. כשבעלי בית וחושבים כל כך ויודעים מהו רצונם, קל ללכת עם הפנטזיה עד הסוף. וכך עשינו: נסענו עם הבעלים לצרפת ובחרנו איתם את כל חומרי הבנייה האופייניים לסגנון - אריחים בסגנון 'דל דה בורגון' לחיפוי הרצפה; 'פאוזה', אבני מדרג משתלבות, לריצוף החוץ; וגם רעפים, דלתות, פרקט ואפילו קורות עץ ולבנים לחיפוי העמודים - כל אלה הובאו מפירוק ונבחרו בתשומת לב מרובה, כדי לייצר את סגנונו הייחודי של הבית.

חשוב לציין כי בתכנון הפנים הקפדנו לשמור על שפה אחידה עם המבנה האדריכלי החיצוני, ועל קשר מתמיד וחיבור בין החוץ לפנים. כך, גם החזות הכללית משדרת מסר דומה, הן בבחירת החומרים, הן בצבעוניות והן בגימורים. האור הים-תיכוני, אלמנט משותף לישראל ולפרובאנס, נוצל כאן עד תום: אל הבית מסופח שטח פתוח ממזרח, ועל כן פתחנו פתחים רבים לכיוון זה כדי לנצל את שפט האור והשמש לתאורה טבעית.

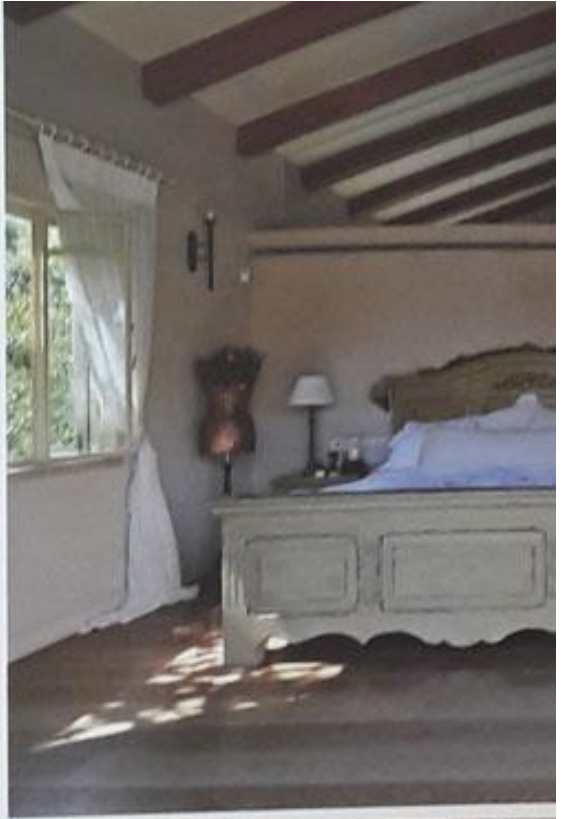
הבית עשוי ארבעה חצאי-מפלסים, שביניהם חוצצות מדרגות ספורות. החללים הציבוריים - ובהם הסלון, המטבח וחדר האוכל - ומצאים במפלס הכניסה העיקרי. טיפוס נגרם מדרגות קצרצר מוביל את המבקר אל מפלס ההורים, הכולל גם פינת עבודה רחבת ידיים וחדר ארונות, וכן אחד מתדרי הילדים. מפלס נוסף משרת שניים מהילדים האחרים - כולם מתבגרים היום. כשנבנה הבית, לפני כעשר שנים, הם היו ילדים צעירים.

לבעלת הבית חיבה יתרה לבישול, ועל כן הוקדש למטבח פרק נכבד בתכנון. אפשר לומר שהמטבח שהתקבל לבסוף הוא חלומו של כל בשלן - מזמין, פרקטי וגם מצויד היטב, ומעלה בדמיון תבשילים שגם להם, כמו לבית כולו, ניחוח צרפתי ממכר.

עם או בלי קשר לאהבת הבישול, בעלי הבית הם גם מארחים שמרבים לקיים בבתים סעודות, מסיבות ואירועים רבי משתתפים. הסלון רחב הידיים מוקדש אפוא לאירוח, אבל לא נפקד גם מקומן של הפינות האינטימיות. כזאת, למשל, היא פינת הישיבה הסמוכה לאח: מצד אחד אלגנטית, מצד שני חמימה וביתית.

מאפיין נוסף בעיצוב הפנים הוא הנישיות הרבות והכינות החבויות, שנועדו להציג את אוספי המשפחה הרבים. כיאה לטיילים למודי נסיעות ובעלי טעם משובח, אספו בעלי הבית במשך השנים חפצי נוי ופריטים רבים. חלקם מצאו את מקומם בנישיות שנבנו בקירות במיוחד למטרה זו. האהבה והדבקות בסגנון המסוים הוכיחו את עצמן, וגם היום כשרואים את הבית נדמה שדייריו הנשימו את הפנטזיה שלהם במלואה."







תנוון המזים הקמיד לשמור על שפה אחידה עם המבנה האדריכלי התיצוני, ועל קשר מתמיד וחיבור בין החוץ למזים. כך, גם החנות הכללית משדרת מסר דומה, הן בבחירת החומרים, הן בצבעוניות והן בנימונים. סגנון מרובאום בא לר"י ביטוי גם באור היש תיכוני, שנוצל כאן עד תום נוכות הפתחים הרבים למורת.

